

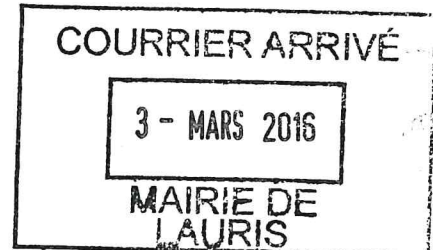
Affiché en Mairie le :

C 3 MARS 2016



PRÉFET DE VAUCLUSE

Direction départementale  
des territoires  
  
Service Eau Environnement et Forêt  
Affaire suivie par : Laurence VIRGILLE  
Tél : 04 88 17 82 40  
Courriel : [laurence.virgille@vaucluse.gouv.fr](mailto:laurence.virgille@vaucluse.gouv.fr)



ARRÊTÉ  
du 02 FEV. 2016

portant sur le classement sonore  
des infrastructures de transports terrestres  
du département de Vaucluse

LE PRÉFET DE VAUCLUSE,  
CHEVALIER DE LA LÉGION D'HONNEUR  
OFFICIER DE L'ORDRE NATIONAL DU MÉRITE

VU la loi n° 92-1444 du 31 décembre 1992 relative à la lutte contre le bruit ;

VU le code de l'environnement, et notamment les articles L571-10, L 572-1 à L 572-11, R571-32 à R 571-43 et R 572-1 à R 572- 11 ;

VU le code de la construction et de l'habitation, et notamment ses articles L 111-11, L 111-11-1, L 111-11-2 et R 111-4-1,

VU le code de l'urbanisme, et notamment ses articles R 151-51, R 151-53 et R 153-18 ;

VU le décret n° 95-20 du 9 janvier 1995 pris pour l'application de l'article L 111-11-1 du code de la construction et de l'habitation et relatif aux caractéristiques acoustiques de certains bâtiments autres que d'habitation et de leurs équipements ;

VU le décret n° 95-21 du 9 janvier 1995 relatif au classement des infrastructures de transports terrestres et modifiant le code de l'urbanisme et de la construction ;

VU le décret du 11 février 2015 publié au journal officiel du 13 février 2015 portant nomination de Monsieur Bernard GONZALEZ en qualité de préfet de Vaucluse ;

VU le décret du 25 septembre 2015 publié au journal officiel du 27 septembre 2015 portant nomination de Monsieur Thierry DEMARET en qualité de secrétaire général de la préfecture de Vaucluse ;

VU l'arrêté interministériel du 30 mai 1996 relatif aux modalités de classement des infrastructures de transports terrestres et à l'isolement acoustique des bâtiments d'habitation dans les secteurs affectés par le bruit ;

VU les trois arrêtés interministériels du 25 avril 2003 relatifs à la limitation du bruit dans les hôtels, les établissements de santé et d'enseignement ;

VU l'arrêté interministériel du 23 juillet 2013 modifiant l'arrêté du 30 mai 1996 relatif aux modalités de classement des infrastructures de transports terrestres et à l'isolement acoustique des bâtiments d'habitation dans les secteurs affectés par le bruit ;

VU les arrêtés préfectoraux n° 1985 à 1997 du 5 août 1999 relatifs au classement des infrastructures de transports terrestres bruyantes dans le département du Vaucluse ;

VU la nécessité de réviser le classement des infrastructures bruyantes dans le département du Vaucluse pour tenir compte de la modification de la consistance des réseaux et de l'évolution des trafics ;

VU l'avis des maires des communes concernées par le nouveau classement sonore, consultés par courrier du 25 mars 2015 conformément aux dispositions de l'article R 571-39 du code de l'environnement ;

SUR proposition du secrétaire général de la préfecture de Vaucluse.

## **ARRÊTE**

**ARTICLE 1<sup>er</sup> : objet du présent arrêté.**

Les dispositions de l'arrêté interministériel du 30 mai 1996 modifié par l'arrêté interministériel du 23 juillet 2013 susvisé sont applicables dans le département du Vaucluse aux abords du tracé des infrastructures de transports terrestres mentionnées à l'article 2 du présent arrêté et représentées sur les plans joints en annexe.

Le présent arrêté annule et remplace les dispositions des arrêtés préfectoraux n° 1985 à 1996 du 05 août 1999 relatifs au classement des infrastructures de transports terrestres bruyantes dans le département du Vaucluse.

**ARTICLE 2 : infrastructures concernées.**

Les cartes jointes en annexe du présent arrêté représentent, à l'échelle communale les infrastructures concernées ainsi que leur classement dans une des 5 catégories définies dans l'arrêté du 30 mai 1996 modifié.

Le tableau joint en annexe du présent arrêté indique la largeur des secteurs affectés par le bruit de part et d'autre de chaque infrastructure comptée :

- à partir du bord extérieur de la chaussée la plus proche pour les infrastructures routières et autoroutières ;
- à partir du bord du rail extérieur de la voie la plus proche pour les infrastructures ferroviaires.

**ARTICLE 3 : caractéristiques du classement.**

Le classement des infrastructures routières et des lignes ferroviaires à grande vitesse ainsi que la largeur maximale des secteurs affectés par le bruit de part et d'autre de l'infrastructure sont définis en fonction de leur niveau sonore conformément au tableau ci après.

Catégorie Classement	Secteur affecté par le bruit de part et d'autre	Niveau sonore au point de référence, en période diurne, en dB(A)	Niveau sonore au point de référence, en période nocturne, en dB(A)
1	300 m	$L > 81$	$L > 76$
2	250 m	$76 < L \leq 81$	$71 < L \leq 76$
3	100 m	$70 < L \leq 76$	$65 < L \leq 71$
4	30 m	$65 < L \leq 70$	$60 < L \leq 65$
5	10 m	$60 < L \leq 65$	$55 < L \leq 60$

Pour les lignes ferroviaires conventionnelles, les valeurs limites des niveaux sonores de référence du tableau ci-dessus sont à augmenter de 3 dB(A), en application de l'arrêté du 8 novembre 1999 relatif au bruit des infrastructures ferroviaires et conformément à l'article 5 de l'arrêté du 23 juillet 2013.

**ARTICLE 4 : isolement acoustique des bâtiments à construire.**

Les bâtiments à construire dans les secteurs affectés par le bruit doivent présenter un isolement acoustique minimum contre les bruits extérieurs conformément aux dispositions de l'article R 111-23-2 du code de la construction et de l'habitation et aux arrêtés pris en application du décret 95-20 du 09 janvier 1995.

Pour les bâtiments d'habitation, l'isolement acoustique minimum doit être conforme aux dispositions de l'arrêté du 30 mai 1996 modifié par l'arrêté du 23 juillet 2013.

Pour les établissements de santé, d'enseignement et pour les hôtels, l'isolement acoustique est déterminé par les trois arrêtés du 25 avril 2003 susvisés.

#### ARTICLE 5 : report dans les documents d'urbanisme.

Les périmètres des secteurs situés au voisinage des infrastructures de transports terrestres, qui sont affectés par le bruit, devront être reportés à titre d'information dans un ou plusieurs documents graphiques en annexe des POS (Plan d'occupation des sols), des PLU (Plan local d'urbanisme) ainsi que dans les PSMV (plan de sauvegarde et de mise en valeur) conformément aux dispositions des articles R 151-51 et R 313-6 du code de l'urbanisme.

#### ARTICLE 6 : communes concernées.

Althen-Des-Paluds, Apt, Aubignan, Avignon, Beaumettes, Beaumont-de-Pertuis, Bédarrides, Boliène, Bonnieux, Cabrières-d'Avignon, Cadenet, Caderousse, Cairanne, Camaret-sur-Aigues, Caromb, Carpentras, Caseneuve, Caumont-sur-Durance, Cavillon, Châteauneuf-de-Gadagne, Châteauneuf-du-Pape, Cheval-Blanc, Courthézon, Crestet, Entraigues-sur-la-Sorgue, Gargas, Gordes, Goult, Grambois, Grillon, Jonquerettes, Jonquières, La-Bastide-des-Jourdans, La-Tour-d'Aigues, Lagnes, Lamotte-du-Rhône, Lapalud, Lauris, Le Pontet, Le Thor, Les Taillades, L'Isle-sur-la-sorgue, Loriol-du-Comtat, Malaucène, Maubec, Mazan, Ménerbes, Mérindol, Mirabeau, Mondragon, Monteux, Morières-les-Avignon, Mornas, Oppède, Orange, Pernes-les-Fontaines, Pertuis, Piolenc, Puget, Puyvert, Rasteau, Roaix, Robion, Roussillon, Sablet, Saignon, Saint-Saturnin-les-Avignon, Sainte-Cécile-les-Vignes, Sarrians, Séguret, Sérignan-du-Comtat, Sorgues, Vaison-la-Romaine, Valréas, Vedène, Velleron, Villelaure, Violès, Visan.

#### ARTICLE 7 : publication et mise à disposition.

Le présent arrêté et ses annexes seront mis en ligne sur le site Internet de la préfecture de Vaucluse: <http://www.vaucluse.gouv.fr/>

Il sera tenu à la disposition du public et publié au Recueil des Actes Administratifs de la Préfecture de Vaucluse.

Il fera l'objet d'un affichage dans les mairies concernées pendant un mois.

#### ARTICLE 8 : délai et voie de recours.

Le présent arrêté peut faire l'objet d'un recours contentieux devant le Tribunal Administratif de Nîmes dans un délai de deux mois à compter de sa publication.

**ARTICLE 9 : exécution et transmission.**

**Le secrétaire général de la préfecture de Vaucluse ;**

**Les sous-préfets territorialement compétents ;**

**Les maires des communes concernées ;**

**Le directeur départemental des territoires de Vaucluse ;**

**sont chargés chacun en ce qui les concerne, de l'exécution du présent arrêté.**

**Le présent arrêté, accompagné des cartes et du tableau des infrastructures concernées, sera transmis en copie :**

- au ministère de l'écologie, du développement durable et de l'énergie (DGPR – mission bruit et agents physiques).
- au directeur de la DREAL PACA
- au directeur régional de SNCF Réseau PACA ;
- au président d'ESCOTA ;
- au directeur régional d'ASF
- au directeur de la DIR Méditerranée ;
- au président du Conseil Départemental de Vaucluse ;
- aux maires des communes concernées.

**COPIE CERTIFIÉE CONFORME  
A L'ORIGINAL**

**L. Préfet,**

**Bernard GONZALEZ**



03 MARS 2016



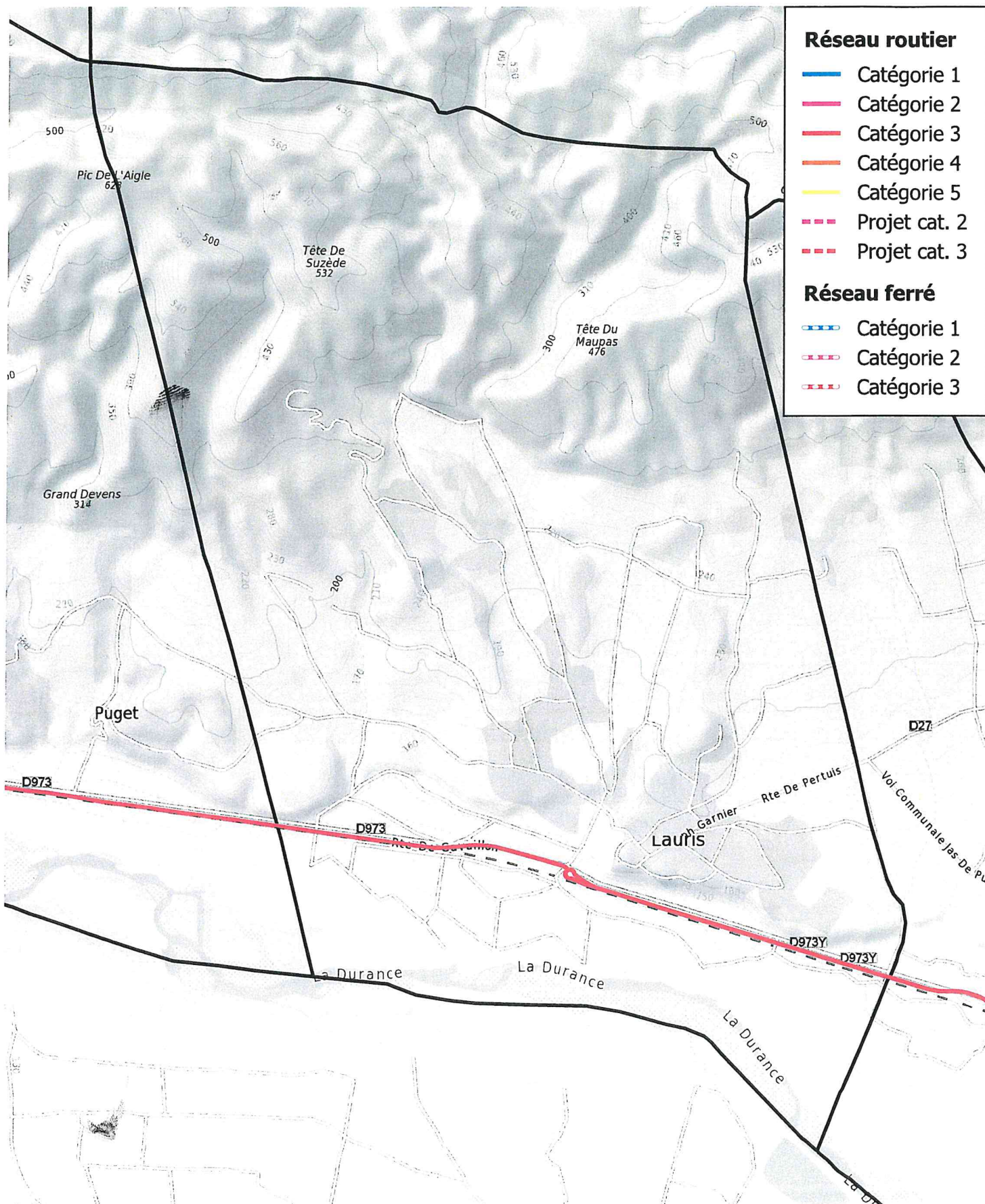
Liberté • Égalité • Fraternité  
 RÉPUBLIQUE FRANÇAISE  
 PREFET DE VAUCLUSE

**CLASSEMENT SONORE 2016**

Réseau routier : trafic > 5000 véhicules/jour  
 Réseau ferroviaire interurbain : trafic > 50 trains/jour  
 Réseau ferroviaire urbain : trafic > 100 trains/jour

**Lauris**

**Annexe de l'arrêté préfectoral  
 du 02 février 2016**







**Classement sonore 2016**

Annexe de l'arrêté préfectoral du 02 février 2016

**Arrêté en Mairie le :****03 MARS 2016****LAURIS**

Nom voie	Nom rue	Nom tronçon MapBruit	Communes traversées	Débutant	Finissant	Catégorie	Largeur secteur	Tissu
D973	D973	D973-12	Merindol Puget Lauris	Limite commune Puget	Carrefour RD59	3	100	Tissu ouvert
D973Y	RD973	D973Y-2	Lauris	Carrefour RD59	Limite commune Puyvert	3	100	Tissu ouvert

10

10

10

10

10

10